

巴布亚新几内亚等。

附记 R. G. Webb (1995) 因得自澳大利亚的鼈的模式标本已不存在, 无从进行比较, 因而从离澳大利亚最近的南巴布亚新几内亚重新指定了一个鼈 *Pelochelys bibroni* 的新模式标本, 进行再描述, 并与亚洲其他地区的鼈进行比较。最后提出, *P. bibroni* 的成体颈部有鲜明的黄色纵纹 (浸制标本颜色易褪去), 背部有不规则的黄色斑纹; 幼体颈背后部及侧面有分散的、呈弯曲状的虫状突起; 幼体背甲 (长 70 厘米以下) 有粗糙突起, 部分可缀连成线, 并向背甲周边延伸; 而亚洲大陆的鼈颈部及背部色彩单一, 为橄榄灰色至棕色; 幼体颈后部没有明显的虫纹状或其他形状的突起; 幼体背甲光滑, 没有粗糙纹, 并据此认为分布于巴布亚新几内亚的鼈为一个种, 即 *P. bibroni*, 而分布于亚洲大陆的鼈应恢复其 *P. cantorii* (模式产地为马六甲) 的种名。

由于鼈不仅在东南亚分布广泛, 在我国也分别分布在太湖、瓯江、闽江、珠江及澜沧江—湄公河、红河等水系, 并有一定的差异, 如云南个旧所得之鼈即为一例, 值得作进一步的研究。

鼈量计表 (单位: 毫米)

标本保存 单位及标本号	性别	背盘			头		尾露出裙边	重(千克)	产地
		长	宽	高	长	宽			
ZMNH, 83410	♂	785	630	137	190	120	76.0	32.0	浙江永嘉
ZMNH, 83502	♀	549	521	125	97	80	10.0	20.0	浙江永嘉
ZMNH, 1972	♂	650	580	140	120	116	90.0		浙江平阳
SMNH, 3278	♂	800	660	170	220			70.0	云南个旧
SMNH, 87E006		630	530		150			24.0	浙江永嘉
SMNH, 91XII001	♀	640	530	135	140.5	103	尾不及裙边	30.0	浙江丽水

斑鼈 *Pelochelys maculatus* (Heude), 1880 (图 11, 图版 I, 3)

Yuen maculatus Heude, 1880, Memoire sur les *Trionyx*. pp. V—VIII— I—38, PL. I—IX; Mem. Nat. Emp. Chinois. 1880, I. pt. I. (模式标本产地: 中国上海黄浦江)

Pelochelys taihuensis, 张明华, 1984, 两栖爬行动物学报, 1984, 3 (4): 71—76. (模式标本产地: 浙江桐乡县)

Pelochelys maculatus (Heude), 赵肯堂、黄恭清, 1994, 中国动物学会成立 60 周年, 纪念陈桢教授诞辰 100 周年论文集: 77—89.

别名 癞头鼈

鉴别特征 体型较大, 头背及头侧有明显的浅色斑纹。背盘长卵圆形, 骨质背板几

呈圆形。头宽阔而低平，吻端钝圆，吻突短，长约及眶径之半。头骨鳞骨直出后伸而平行，枕骨棘后端扩大成匙柄状；眶径大，眶间距小于眶径而大于眶后弓之宽；颈板宽大，侧端不具明显的羽状翼；肋板 8 对，第八对明显退化；腹部舌腹板与下腹板的联合体上各有一块胼胝体；剑腹板长条状，向中线斜置，下腹板与剑腹板之间的开窗较大。

形态描述 张明华 (1984) 在研究了浙江桐乡县罗家角新石器时代遗址中的鼈的亚化石材料后，认为与现生鼈的骨骼特征有许多不同点，确立一新种太湖鼈 *Pelochelys taihuensis*，赵肯堂 (1994, 1995) 在张明华研究的基础上，对太湖地区的鼈与普通鼈作了进一步的对比研究，并与 Heude (1880) 所定新种 *Yuen maculatus* 进行对照，亦认为太湖地区所产之鼈为另一种，并应属 Heude 所定之斑鼈，太湖鼈为斑鼈的同物异名。本志编写过程中，查阅了上述资料，同意后者的观点。并依张明华、赵肯堂、Heude 的资料综合描述如下：

头中等，宽阔而低平；头顶平滑，吻短，吻端钝圆，具一短的肉质吻突；头呈暗橄榄绿色，头背及头侧有明显的淡绿黄色斑纹；上、下颚缘有唇褶，在上颚及眼眶之间，有从吻端向后延伸的肤褶数条。

头骨的鼻窝开口大，左右合而为一，横径约与眼窝的纵径相等；眶后缘至上枕骨末端之长为眶后缘至吻端长的 2—3 倍多；颅顶骨平坦，顶骨横向扩展并向后延伸，以狭窄的骨嵴与扁薄的上枕骨顶嵴自然相接，形成匙柄状的枕棘。眶间距与眶后弓均较狭窄，眶大，亚圆形；眶间距明显小于眶径而大于眶后弓之宽；颞区敞开，两侧向后平行延伸，仅在末端才略向内侧弯曲；上颚骨表面较平斜，吻端有一极小的前颚骨；上颚骨的咀嚼面平坦而粗糙，并由前向后逐渐扩展，而颞外缘由后向前逐渐高出咀嚼面，并由薄而锐状渐向吻端明显增厚；前额骨在中部微凹，前端越过口盖孔前缘；口盖孔大小与内鼻孔相若，内鼻孔大，位于眼眶下方并由狭窄的犁骨相隔；额骨短而不向后特别扩展。

下颌骨一块，呈人字形，主要由齿骨构成。前端粗糙，突出成粗隆状，咀嚼面的正中具一纵嵴，后部有横形的弱棱。紧接咀嚼面为一三角形的喙状骨，外侧后方为上隅骨，其后下角有隅骨，向下颞内侧并向前伸。下颞内侧可见夹板骨及与上颞方骨关键关节骨。

背盘大，长卵圆形，微隆起。几乎呈圆形的骨质背板位于背盘前部，约占背盘的三分之二。背板前缘微凹，后缘几乎直，板面满布似虫样的凹饰纹，侧缘的纹不清晰，(赵肯堂认为，除骨板周缘外，其余部位的凹纹均隐晦)。骨板周缘变薄，无虫样的凹饰纹，为宽约 15 毫米的平滑环带 (赵肯堂描述在肋突外侧边缘的皮肤上，有宽约 35 毫米的明显的平滑环带，尤以背甲后方更为清晰)。颈板宽大，侧缘无翼状突，几不盖住第一肋板的肋突；椎板 7—8 枚，前 4 枚椎板呈六边形，其短侧边在后方，第五枚椎板为椭圆形或亚长方形，其后六边形椎板的短侧边大约在前方，最后一枚椎板可能退化或消失。肋板 8 对，最后一对小而明显退化，在中线相接；腹甲的舌腹板与下腹板上有左右对称的胼胝

体各一块。剑腹板突起少，呈向中线斜位的长条形，以上、下后突在中线处相接，使下腹板与剑腹板之间的开窗较大。背盘背部呈光滑的深橄榄色。

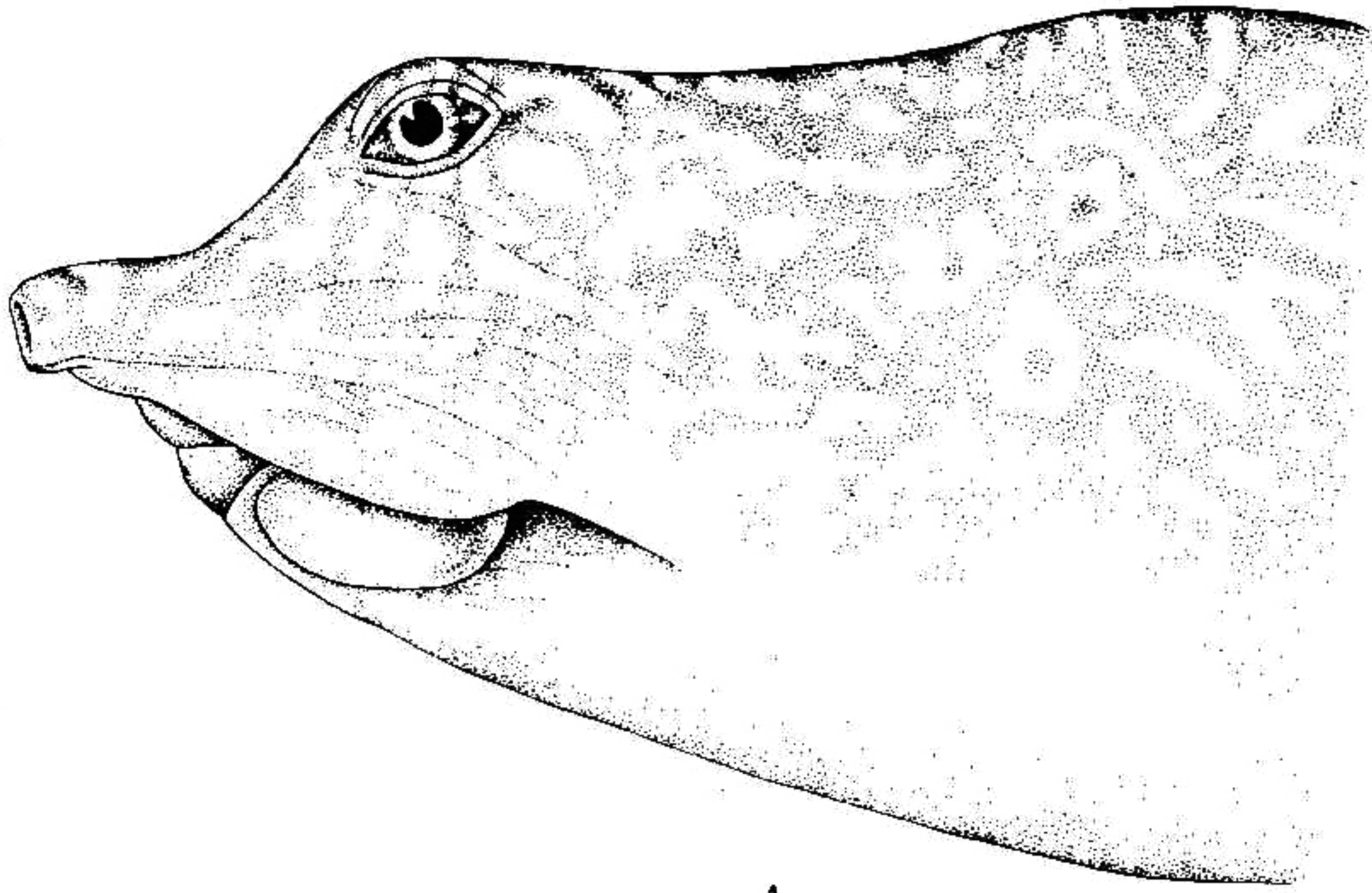
生活习性 生活于我国太湖流域的有关水域。

经济意义 目前数量极其稀少，应属我国濒危动物之一，需积极加强保护与研究，并对现有活体探讨人工繁殖的可能性。

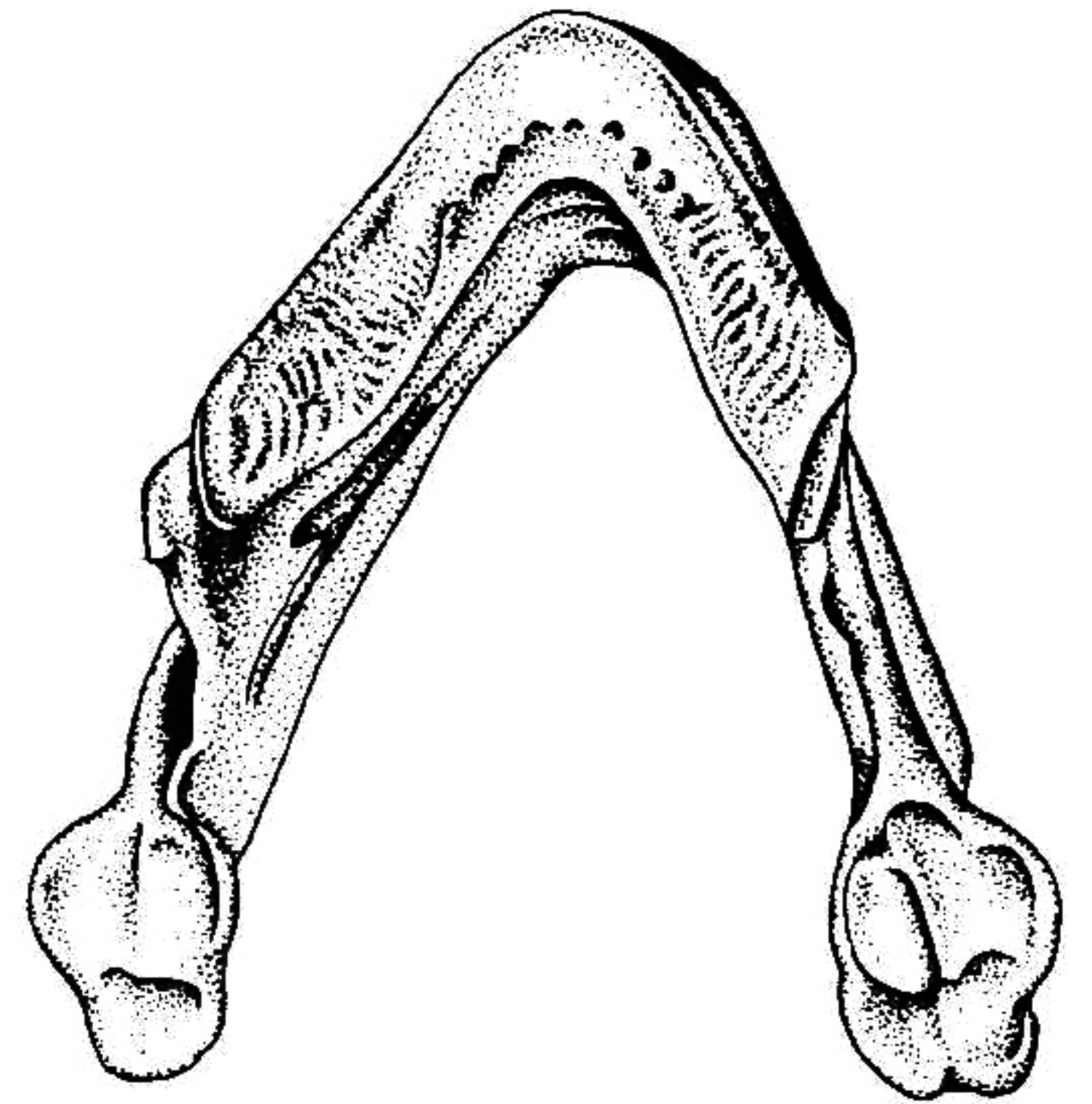
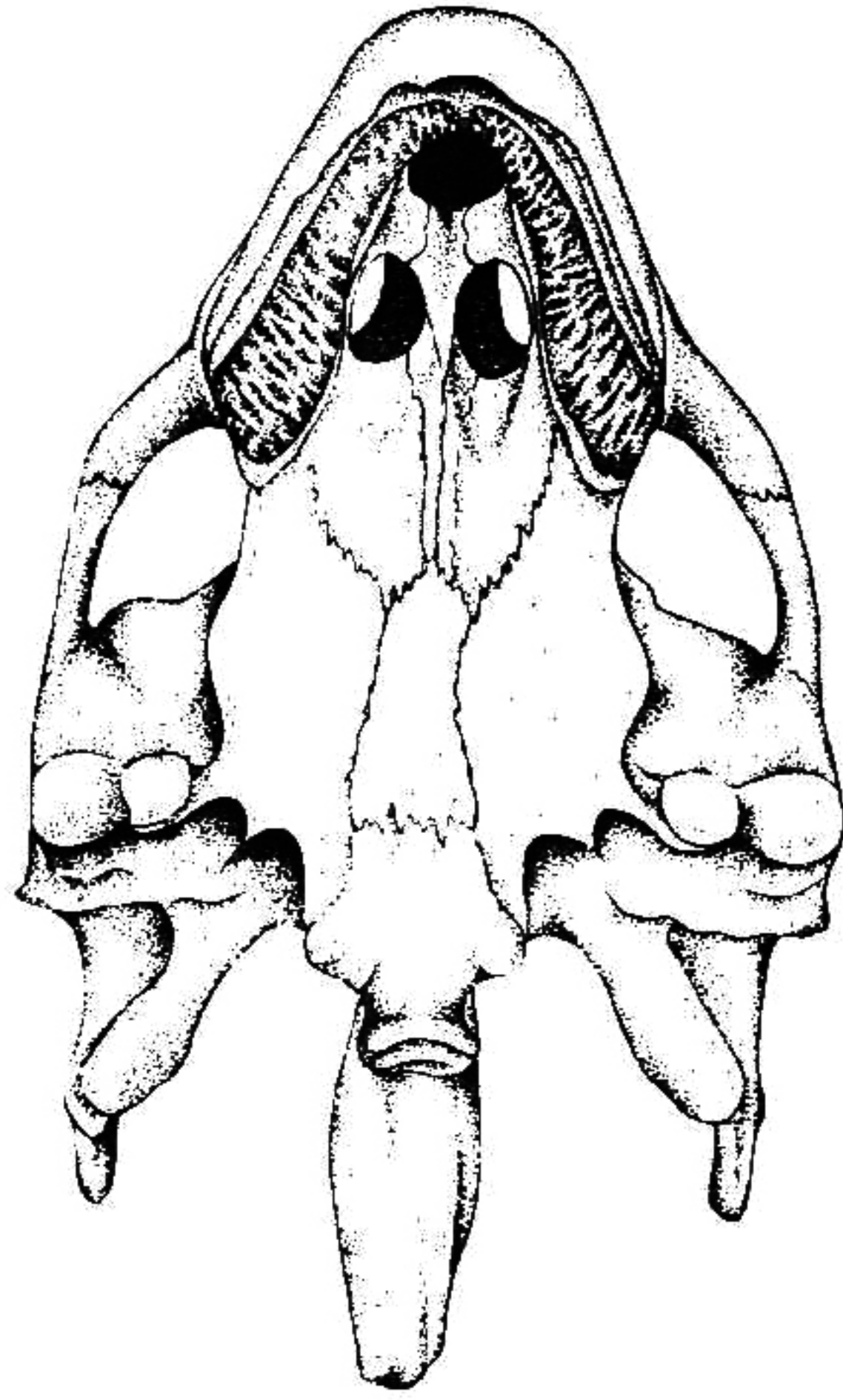
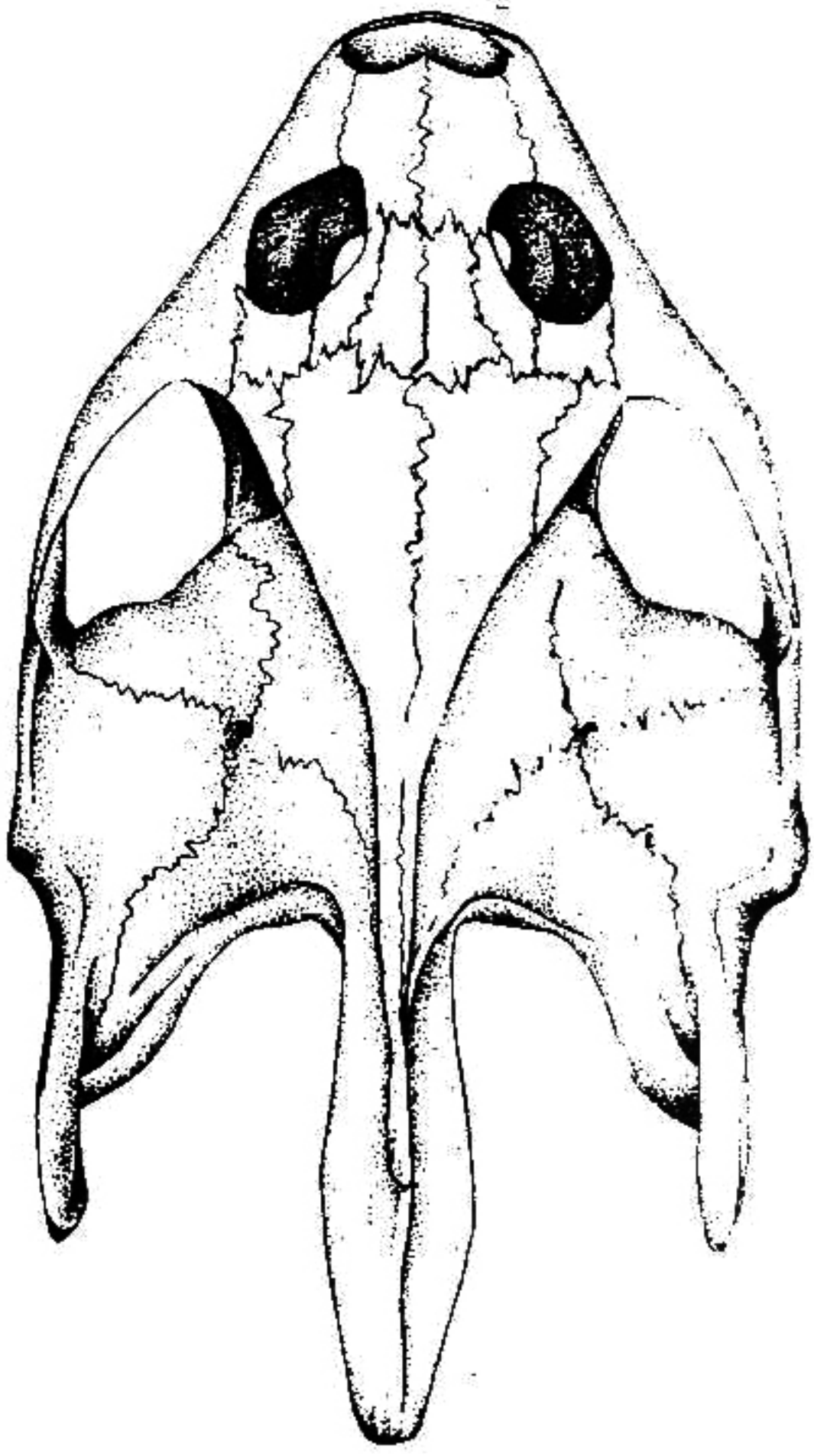
地理分布 我国分布于浙江（桐乡）、江苏（苏州、无锡）及上海市。

斑鳖量计表（单位：毫米，赵肯堂，张明华）

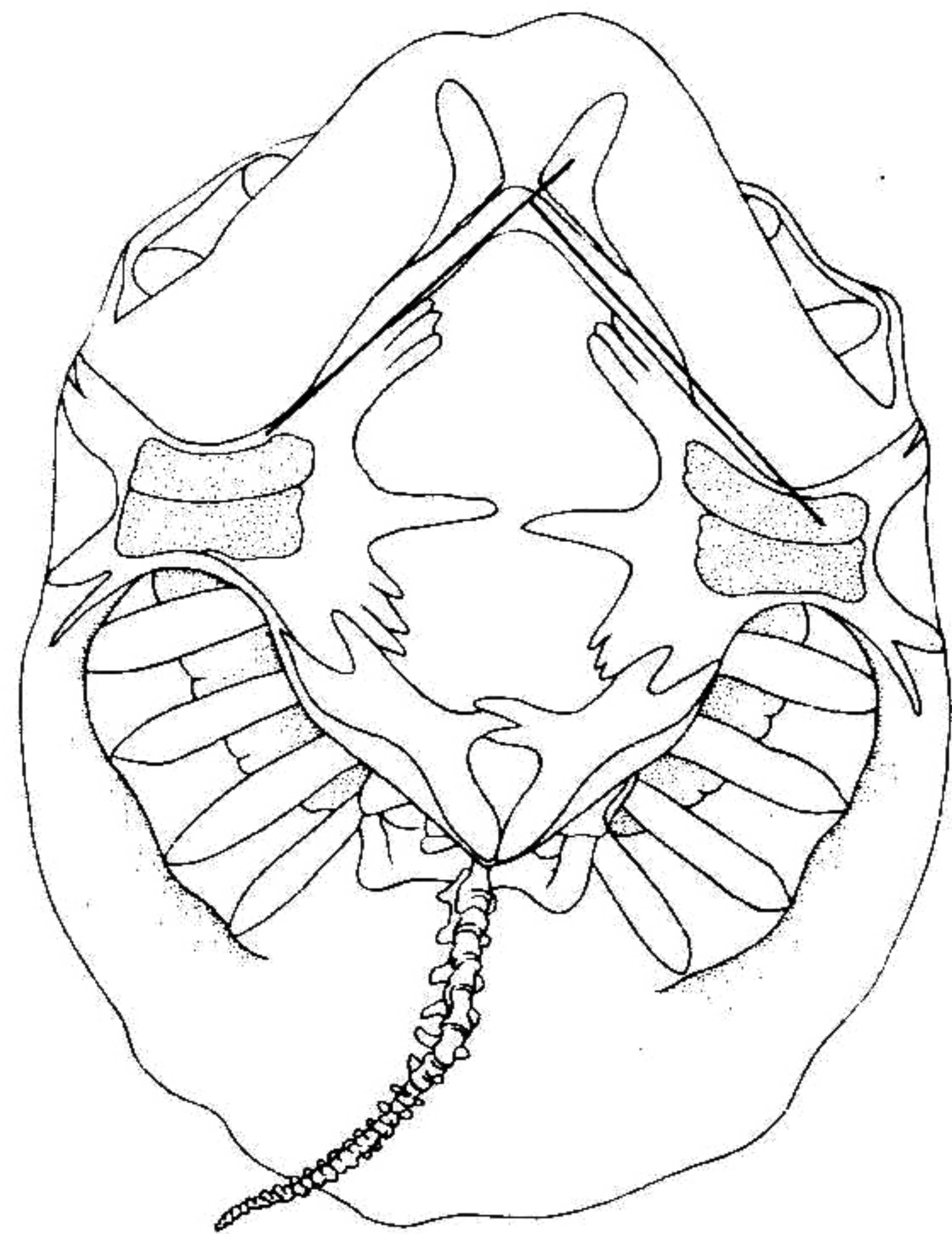
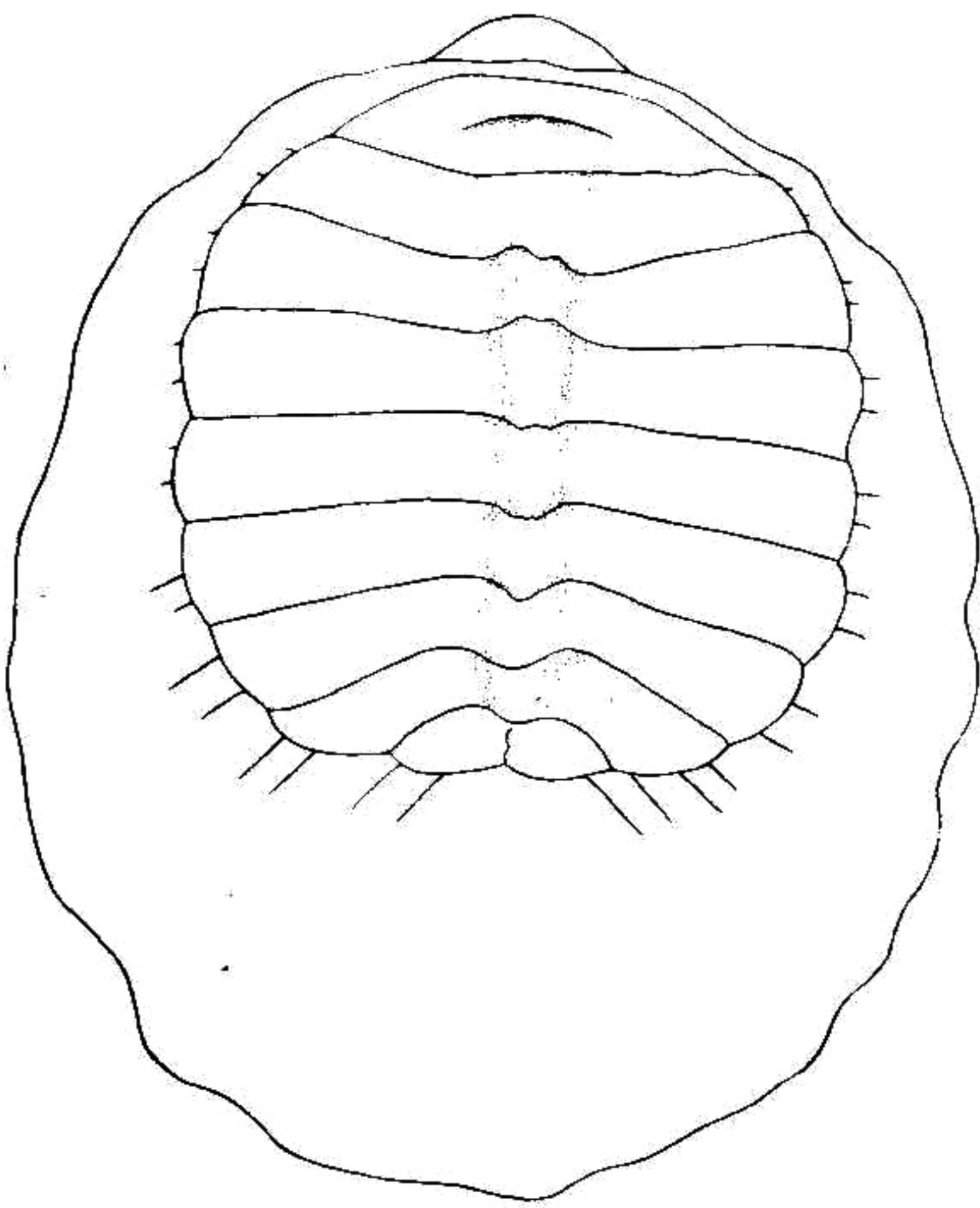
标本号	标本保存单位	头长	后脚长	尾长	背甲最大长度	背甲最大宽度	腹甲最大长度	腹甲最大宽度	第三肋突长	第三肋骨长	标本采集地
R93001	苏州铁道师范学院	140	183	110	500	495	525	540			苏州太湖
R93002	苏州铁道师范学院	137	170	100	388	382	390	300	47	178	苏州太湖
R93003	苏州动物园	145	200	122	570	610	555	615	35	280	苏州太湖
R93004	复旦大学	155	200	126	450	515	560	580	40	220	无锡太湖
现生骨架	(张明华)				410	390					
标本号	头骨最大长度	头骨最大宽度	眼窝		眶间距	眶后弓前后径	眶后缘至枕棘末端长	眶后缘至吻端长			
			竖径	横径							
R93001	217	123	26.5	24.5	17	12.5	170	68			
R93002	184	110	22.5	21	13	11	128	60			
R93003	235	132	20	17	32	25	—	—			
R93004	220	130	25	20	25	13	132	72			
现生骨架标本	148	90	25	2	12	9	113	35(张明华)			
亚化石头骨	约 185	112	29	25	17	10		46(张明华)			



A



B



C

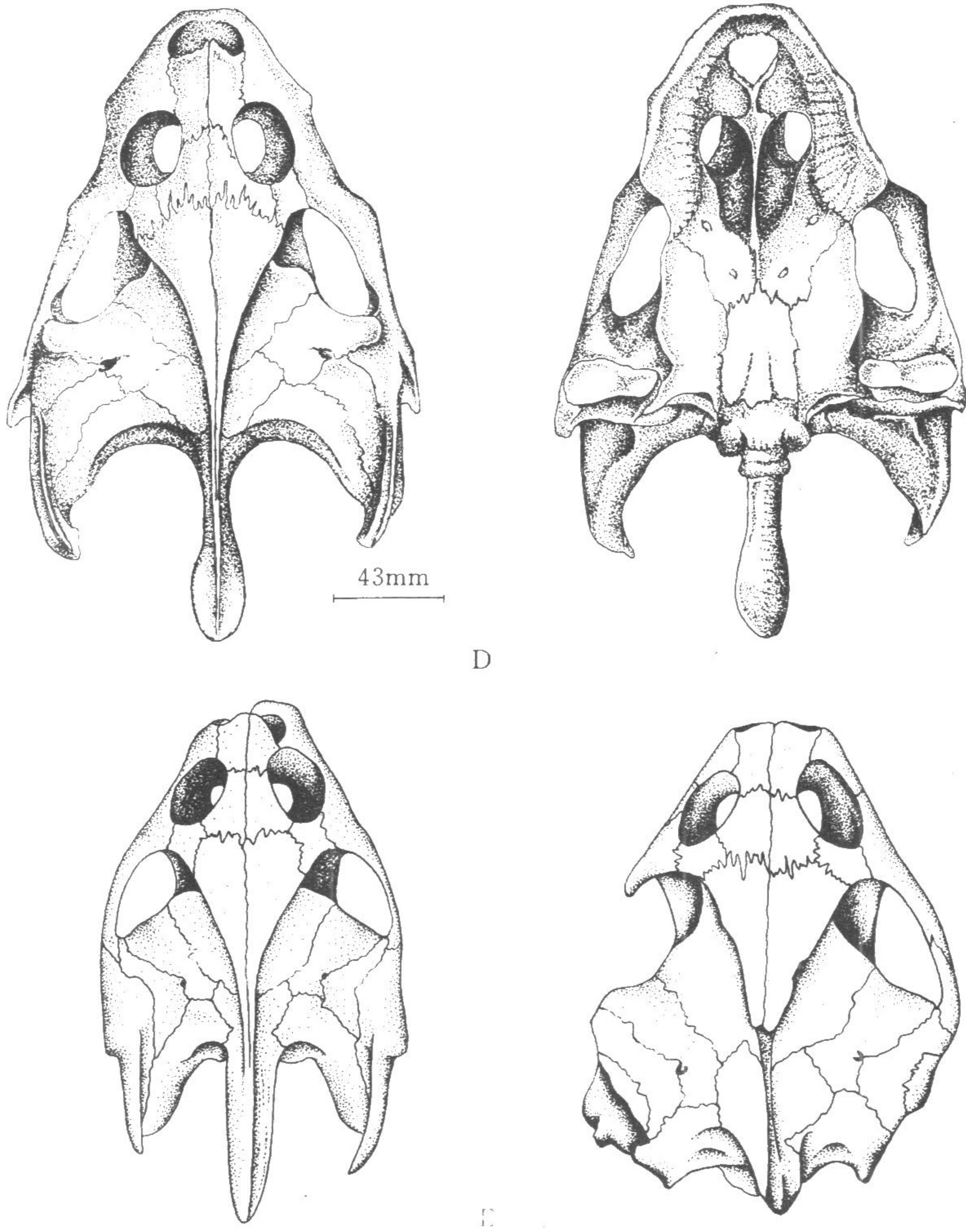


图 11 斑鳖

- A Heude (1880) 订名斑鳖头部外形图
- B, C. Heude (1880) 订名斑鳖头骨及背腹甲图
- D. 赵肯堂 (1994) 依实物绘制的斑鳖颅骨图
- E. 张明华 (1984) 订名太湖鳖头骨图

(3) 鳖属 *Pelodiscus* Fitzinger, 1835

Trionyx (*Aspidonectes*), Wiegmann, 1834, Nova. Acta, Acad. Leop. Carol XVII: 189. (属模:

Trionyx (*Aspidonectes*) *sinensis*)

Pelodiscus Fitzinger, 1835, Ann. Wien. Naturgesch. Mus., 1: 120, 127. (属模: *Trionyx sinensis*)